

NOTE OPERATIVE SULLA GESTIONE DEI MUI

Le macro fasi per la gestione di MUI sono:

1. Acquisizione dei file mensili dal portale per i comuni dell’Agenzia del Territorio
2. Acquisizione di ogni singola fornitura mensile nel sistema di gestione dell’ICI/IMU
3. Creazione partite nuovo anno
4. Associazione denunce a partite

Acquisizione dei file mensili dal portale per i Comuni dell’agenzia del Territorio

L’acquisizione avviene collegandosi tramite internet, all’indirizzo:

<http://www.agenziaterritorio.it>

dal menu di sinistra “Servizi telematici”

selezionare “Portale per i comuni”

quindi la scelta

“Accedi ai servizi di fornitura telematica dati”

e quindi selezionando

> “**Dati per la gestione dell’ICI**”

Selezionare quindi

> “**Forniture on line**”

Devono essere eseguiti le acquisizioni dei vari mesi.

I file acquisiti sono in formato .zip (es: ICI_GENNAIO2008_1.ZIP)

Scompattamento dei file mensili

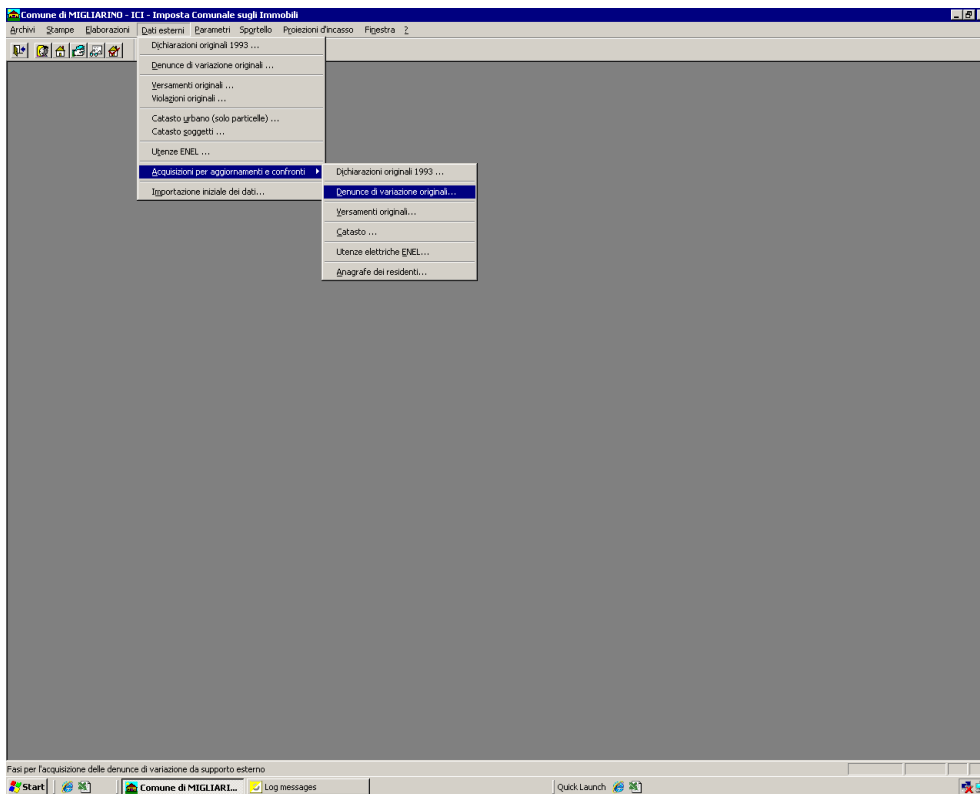
Per il tramite di un programma di scompattamento estrarre il file .xml contenuto in ogni file mensile e depositarlo su una cartella (es: 6 _I128_200801_1.xml).

Acquisizione di ogni fornitura mensile nel sistema di gestione dell'ICI/IMU

Scopo dell'attività è importare i dati originali dei MUI mensili nelle banche dati dell'ICI/IMU.

Eseguite le seguenti operazioni dopo aver avviato la procedura FiLo-ICI.

- ✓ Dati esterni
- ✓ Acquisizioni per aggiornamenti e confronti
- ✓ Denunce di variazioni originali/MUI

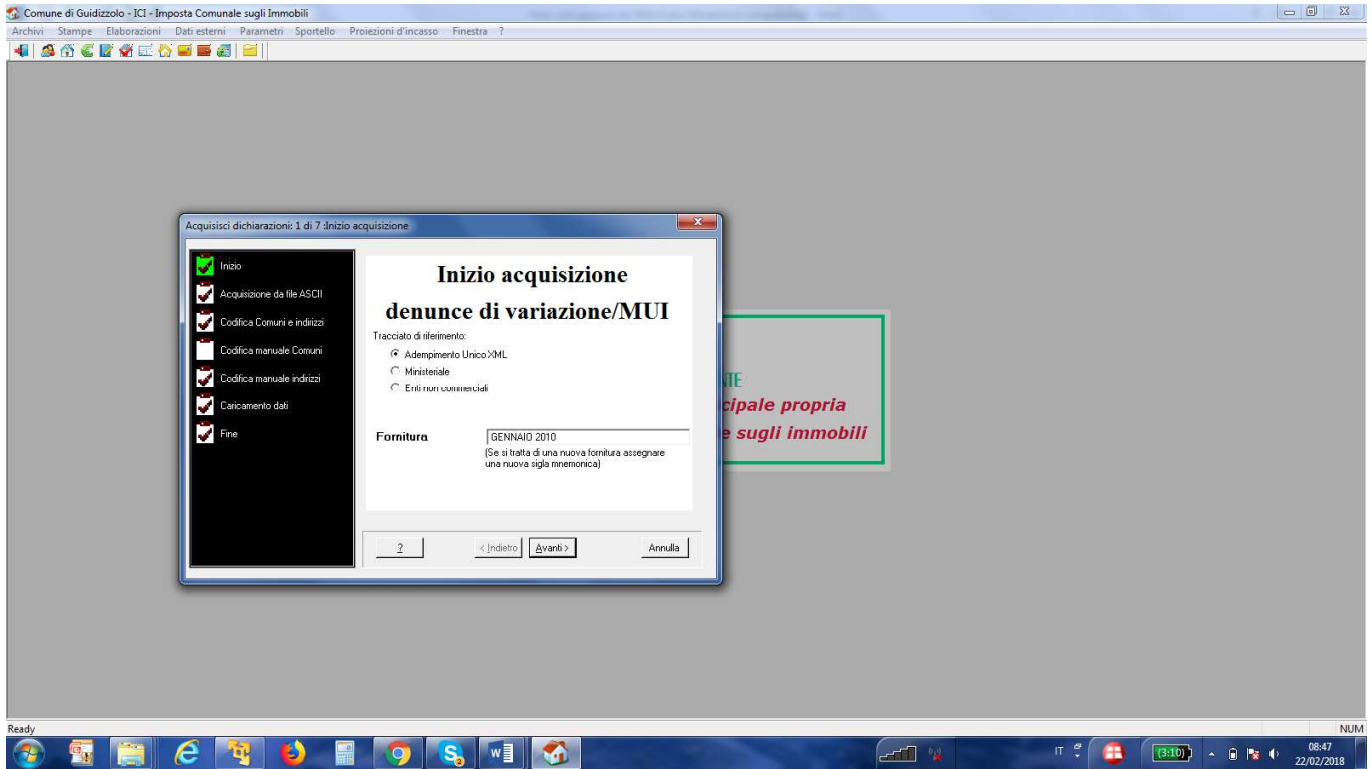


Inizia quindi il ciclo di acquisizione formato da:

- ✓ Inizio
- ✓ Acquisizione dati da file ASCII
- ✓ Codifica Comuni e Indirizzi
- ✓ Codifica manuale Comuni
- ✓ Codifica manuale indirizzi
- ✓ Caricamento dati
- ✓ Fine

Inizio

- ✓ Selezionare “Adempimento Unico XML”
- ✓ **Definire un nome mnemonico alla fornitura mensile (es. 2012 01 GENNAIO)**
- ✓ Proseguire con “Avanti”

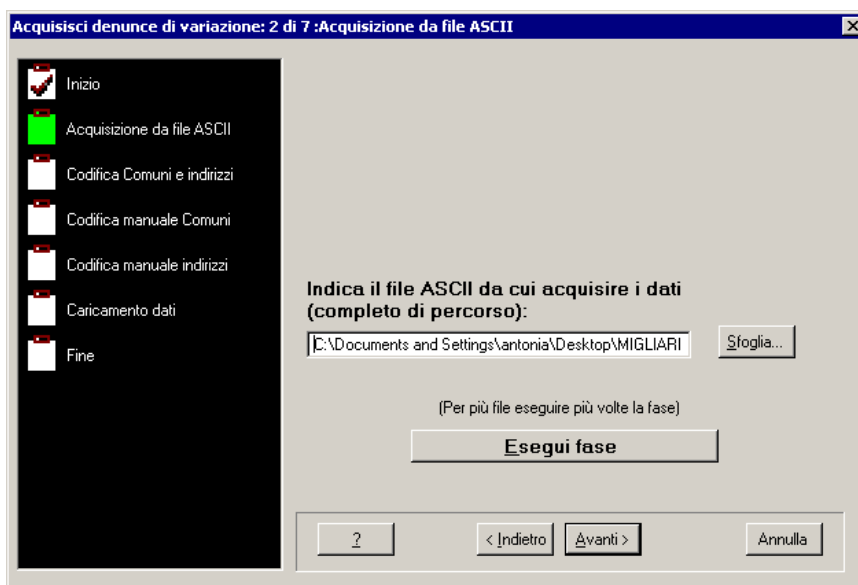


Acquisizione da file ASCII

- ✓ Selezionare con “Sfogliare” la cartella e il nome del file MUI mensile da acquisire vedi fase “compattamento dei file mensili”
- ✓ Avviare la fase di acquisizione con “Esegui fase”

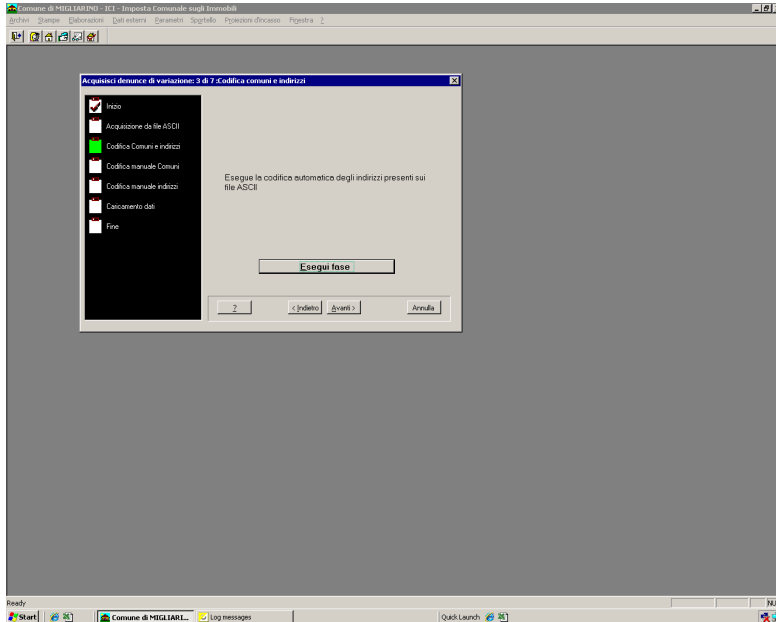
Si attiva la fase di acquisizione che viene descritta in un documento di log.

Quando nel documento di log compare “ELABORAZIONE TERMINATA” selezionare “Avanti”.



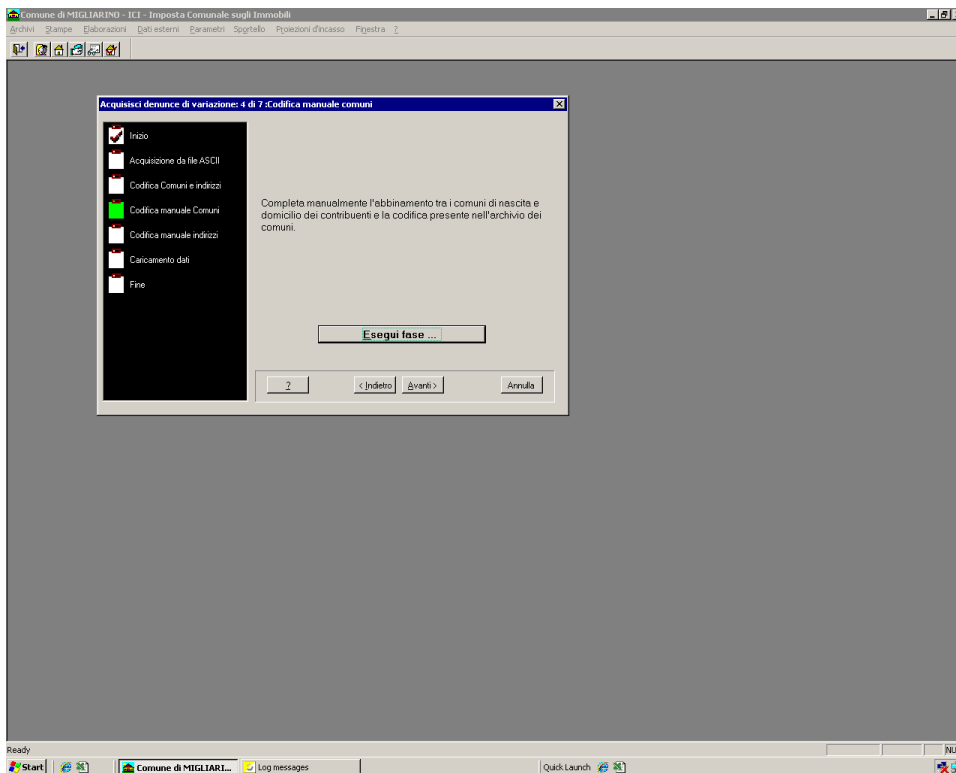
Codifica Comuni e indirizzi

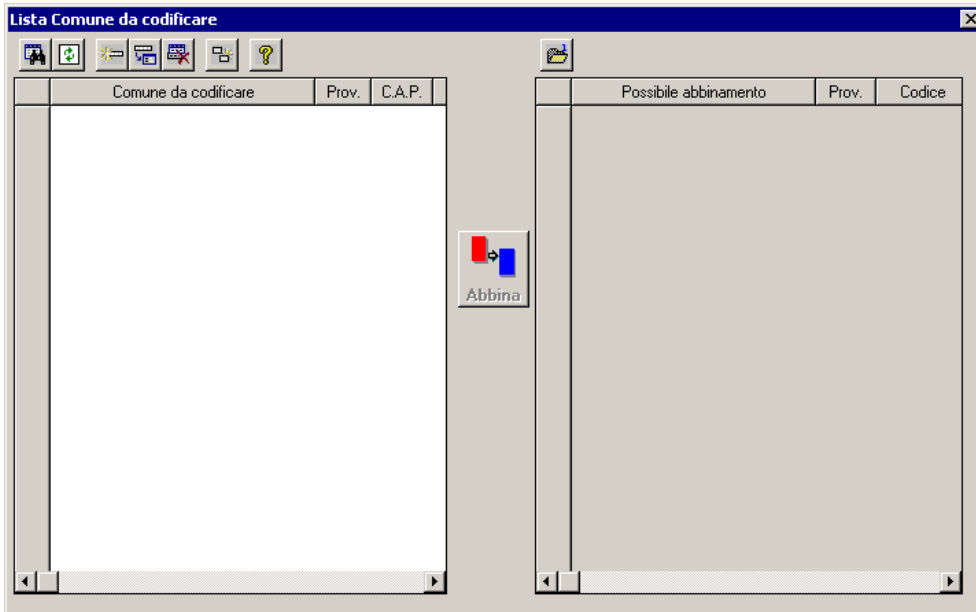
La fase consente di assegnare ai comuni di residenza e agli indirizzi di ubicazione degli immobili i codici definiti per gli stessi all'interno della procedura. Tutte le denominazioni corrette vengono codificate automaticamente, mentre per i comuni e gli indirizzi la cui denominazione non lo consente, vengono attivate le successive due fasi dove si dovrà indicare manualmente la corrispondenza.



Codifica manuale Comuni

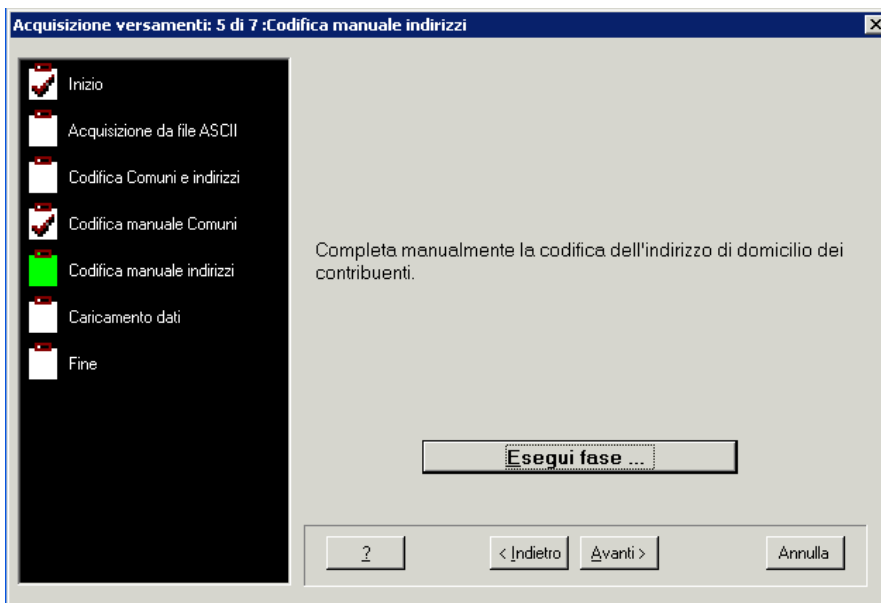
La fase consente di assegnare manualmente ai comuni di residenza il corrispondente comune corretto.





Codifica manuale indirizzi

Qualora nella fornitura vi siano descrizioni di indirizzi che in automatico non sono stati codificati, viene richiesto l'intervento dell'operatore.



Con la scelta “Esegui fase” si attiva il filtro riportato sotto.

Viene presentato come valore della “Entità di origine” il dato “Versamento originale”, ma è opportuno pulire tale dato prima di premere OK per verificare che non vi siano bonifiche da completare relative ad acquisizione di altre forniture e che possono bloccare l’acquisizione dei versamenti.

Quindi con OK la funzione che consente l’abbinamento tra “descrizione non bonificata” e “descrizione corretta dell’indirizzo”.

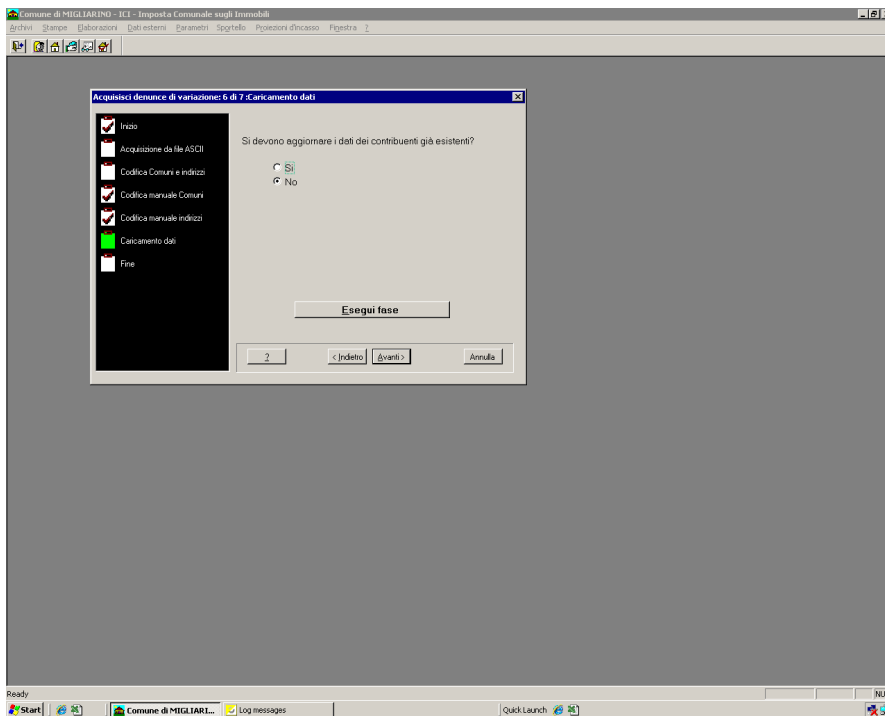
Selezionare l’indirizzo da codificare nella parte in alto e l’indirizzo corretto nella parte in basso, quindi attivare “Abbina area di circolazione”. La riga relativa all’indirizzo da codificare scompare e si passa al successivo.

Per selezionare nella parte in basso l’indirizzo corretto si può usare la funzione ricerca (binocolo).

Caricamento dati

Al termine della codifica manuale dei Comuni e degli indirizzi si esegue il trasferimento dei dati "originali" nell'archivio delle Denunce di variazione. I MUI essendo sprovvisti di numerazione vengono numerati con un progressivo che inizia da 5000000. Il ciclo descritto va ripetuto per ogni mensilità.

ATTENZIONE: il nome della fornitura deve essere "quello dell'acquisizione" se si riprende l'elaborazione in un secondo momento.



Creazione partite nuovo anno

Al termine della fase di acquisizione, di tutti i mesi dei MUI, la gestione prosegue analogamente a quanto avviene per le denunce di variazione registrate manualmente, ovvero eseguire:

Elaborazioni

- ✓ Denunce di variazione e aggiornamento partite
 - Crea situazione partite nuovo anno (es. 2008)

Associa denunce a partite ICI/IMU

Creata la nuova annualità per le partite ICI/IMU si avviano le fasi di associazione delle denunce di variazione (MUI) alle partite esistenti. Tale attività viene in parte svolta automaticamente e parte manualmente.

Elaborazioni

- ✓ Denunce di variazione e aggiornamento partite
 - **Associa denunce a partite ICI**

Eseguire quindi la stampa delle denunce e delle partite per contribuente:

Elaborazioni

- ✓ Denunce di variazione e aggiornamento partite

- Associa denunce a partite ICI
- Controlla associazioni > **Stampa comparazione denunce partite**
- Associa denunce a partite ICI (manualmente)

Eeguire, utilizzando la stampa precedente, l'aggancio manuale delle denunce alle partite non eseguito automaticamente dall'elaborazione iniziale:

Elaborazioni

- ✓ Denunce di variazione e aggiornamento partite
 - Controlla associazioni > **Visualizza immobili per associazione partite**
Lo status assume i seguenti valori
 - *Da aggiornare* – nel caso di immobili relativi a denunce di variazione acquisite da file o inserite manualmente.
 - *Controllata da aggiornare* – impostato dall'operatore per marcare l'attività eseguita.
 - *Escludere* - per escludere l'immobile dalla fase di "Aggiorna partite da denunce".
 - *Aggiornata* – impostato dall'elaborazione "Aggiorna partite da denunce".
 - *Da verificare* – nel caso di immobili relativi a MUI.

N.B.: La fase di "Aggiorna partite da denunce" elabora gli immobili con solo i primi due status. Per poter elaborare immobili provenienti da MUI occorre "attivarli" vale a dire cambiare lo status da "*Da verificare*" a "*Controllata da aggiornare*".

Aggiorna partite ICI/IMU da denunce

Al termine dell'associazione (attribuzione dello "status" agli immobili) si esegue l'aggiornamento delle partite.

Elaborazioni

- ✓ Denunce di variazione e aggiornamento partite
 - **Aggiorna partite ICI da denunce**
Vengono create le partite nuove (se non agganciata la denuncia a partita esistente), vengono chiuse le partite associate e aperte le corrispondenti nuove, vengono escluse quelle già aggiornate, quelle con status "escludere" e quelle "Da verificare"

